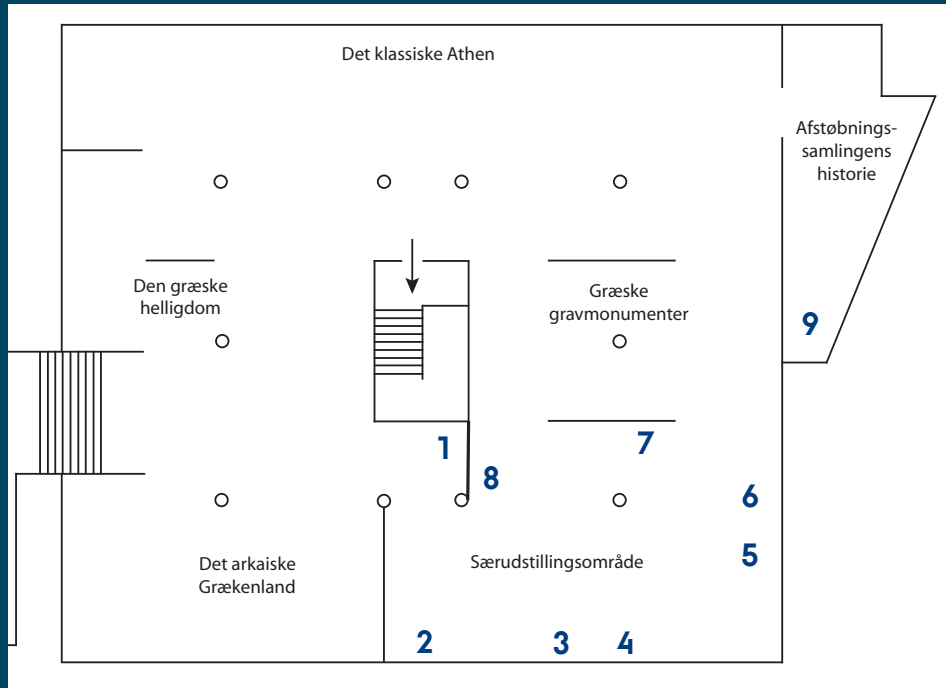


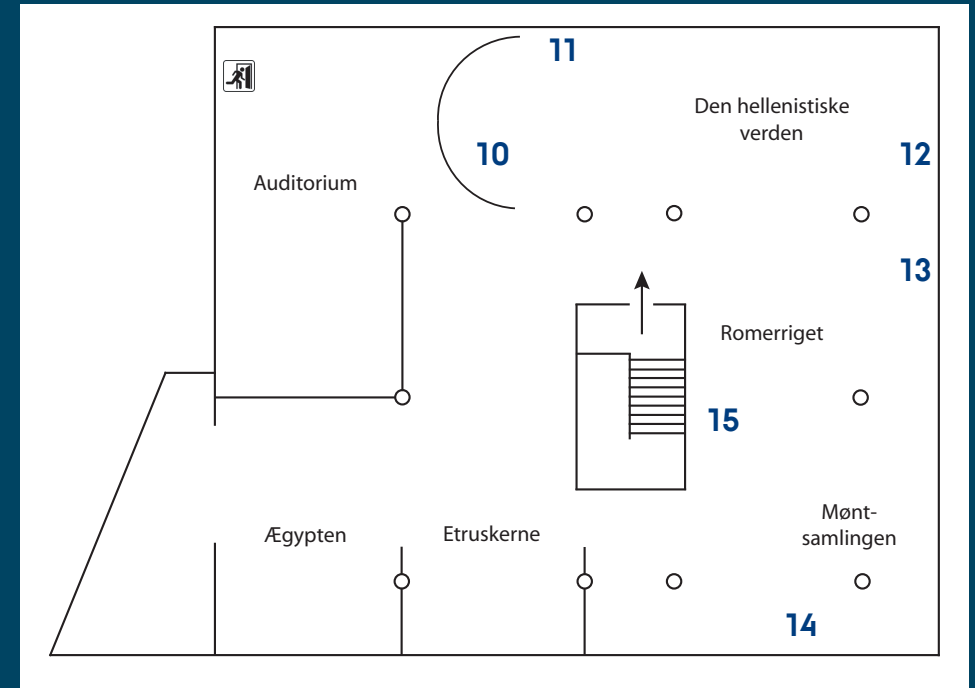
ØVRE ETAGE



1. Redundant sculpture business, Highway 4, Tallinn, Estonia
2. Souvenir shop, Via Carriona di Ravaccione, Carrara, Italy
3. Asian Market, Highway 7, Hora Svateho Sebestiana, Czech Republic
4. Asian Market, E50, Rozvadov, Czech Republic
5. Reclamation yard, A39 Wells, UK
6. Figure made by inmate, Dartmoor Prison, Devon, UK
7. Garden centre, E40, Boleslawieka, Poland
8. Elderly lady's garden, Roche, Cornwall, UK
9. Garden centre, Route 16, Turin, Georgia, USA



NEDRE ETAGE



10. Asian Market, Route 27, Kaznejov, Czech Republic
11. Truckstop, E50, Rozvadov, Czech Republic
12. Asian Market, Hora Svateho Sebestiana, Czech Republic
13. Garden centre, E40, Strzelno, Poland
14. Redundant sculpture business, Highway 4, Tallinn, Estonia
15. Asian Market, E40, Boleslawieka, Poland



HOTEL AMNESIA

Fotografier af Afroditer og andre skulpturer langs Europas landeveje

Fotografierne på denne udstilling viser eksempler på klassiske og klassicerende skulpturelle former. Der er variationer af Afroditer sammen med velkendte figurer som diskoskasteren, Apollon Belvedere og Michelangelo's David som kombinerer fortællingen fra Det Gamle Testamente med et klassisk formsprog.

Fotografierne viser deres klassiske emner sammen med en række andre skulpturer af det vi normalt kalder kitsch, havenisser, komiske figurer, Hollywood-karakterer, blødende Jesus-skulpturer og fromme Maria'er. De er fundet rundt om på lastbilsstoppesteder i Østeuropa, i haver og langs vejene. Hovedparten er masseproduceret i Kina med brug af moderne teknologi. Samspillet mellem det kitschede og det klassiske er fascinerende på mange måder. Det klassiske formsprog har i lang tid været brugt som tegn på god smag, æstetik og som symbol på selve den vestlige civilisation. Det er blevet brugt i mange sammenhænge, fra de franske og amerikanske revolutioner til de europæiske fascister. Det ligger stadig bag begreber som skønhed og kultiveret og bruges som et visuelt symbol på lærdom og kulturel dannelse. Men denne brug af symbolet forstyrres, når den blandes med kitsch, det bliver nærmest en parodi på den klassiske frise, når klassisk kunst og kitsch fremstilles med samme masseproducerede metoder i billige materialer.

På mange måder fungerer de skulpturelle former som et sprog, og som alle sprog, så taler de gennem repetition og reproduktion. Enhver kan tage sproget til sig og bruge det, men det får så også nye accenter.

Når disse fotografier nu udstilles mellem Antikmuseets afstøbninger, som også er en del af den traditionsbundne genbrug af de klassiske former, så opstår der ideer og tanker om det autentiske, det reproducerede, de forskellige genstandes status og former og ikke mindst en fortsat dialog om højkulturens og lavkulturens værdisæt.



Den engelske fotograf Colin Robins udstiller fotografier af Afroditer og andre skulpturer langs Europas landeveje på Antikmuseet. Kitsch, klassisk formsprog og moderne europæisk historie fascinerer i sammenstilling på tværs af tid og rum